

## Codes de fonction de la Messagerie vocale Norstar

Des codes de fonction permettent d'accéder aux diverses fonctions de la Messagerie vocale Norstar.

Fonction	Code de fonction implicite	Code de fonction personnalisé
Dépôt de message	Fonction 9 8 0	Fonction 9 _ _
Accès à une boîte vocale	Fonction 9 8 1	Fonction 9 _ _
Renvoi à la messagerie vocale	Fonction 9 8 4	Fonction 9 _ _
Transfert	Fonction 9 8 6	Fonction 9 _ _
Interruption	Fonction 9 8 7	Fonction 9 _ _
Composition à commande vocale	Fonction 9 8 8	Fonction 9 _ _
Enregistrement de communication	Fonction 9 8 9	Fonction 9 _ _

## Description des codes de fonction

- Dépôt de message — Utilisez ce code de fonction pour déposer un message dans une boîte vocale initialisée de la Messagerie vocale Norstar.
- Accès à une boîte vocale — Utilisez ce code de fonction pour accéder à votre boîte vocale.
- Renvoi à la messagerie vocale — Utilisez ce code de fonction pour renvoyer les appels de votre poste Norstar à la Messagerie vocale Norstar.
- Transfert — Utilisez ce code de fonction pour transférer un appel à une boîte vocale.
- Interruption — Utilisez ce code de fonction pour interrompre la messagerie vocale lorsqu'un demandeur est en train d'écouter votre annonce personnelle ou de déposer un message.
- Composition à commande vocale — Utilisez ce code de fonction pour acheminer vos appels en nommant la personne à qui vous

voulez parler. La reconnaissance de la parole doit être installée sur le système afin de pouvoir utiliser cette fonction.

- Enregistrement de communication — Utilisez ce code de fonction pour enregistrer un appel à partir de votre poste Norstar. Le message ainsi créé sera déposé dans votre boîte vocale.

## Renvoi automatique des appels à la Messagerie vocale Norstar

Pour renvoyer automatiquement vos appels à la Messagerie vocale Norstar, appuyez sur **Fonction 9 8 4**.

## Programmation du renvoi automatique à distance

1. Appelez la réception automatique ou votre poste Norstar à partir de n'importe quel poste à composition multifréquence, puis appuyez sur **\* \*** pendant l'annonce.
2. Entrez le numéro et le mot de passe de votre boîte vocale, puis appuyez sur **#**.
3. Appuyez sur **8**, puis sur **2** et enfin sur **3**.
4. Appuyez sur **1** pour activer ou désactiver le renvoi automatique.
5. Appuyez sur **1** pour activer ou désactiver l'afficheur.
6. Raccrochez pour mettre fin à la session.

## Récupération des messages effacés

Les messages effacés sont conservés dans la boîte vocale du titulaire jusqu'à la fin de la session de la Messagerie vocale Norstar. Il vous est donc possible de récupérer un message effacé tant que vous n'avez pas quitté la Messagerie vocale Norstar.

Lorsque vous effacez un nouveau message ou un message conservé, le nombre de messages indiqué à l'afficheur diminue de un. Même si l'afficheur indique **0 nouv 0 cons**, vous pouvez écouter et récupérer les messages effacés. Appuyez sur **ÉCOUTE** ou sur **2** pour écouter les messages effacés.

Après avoir écouté le message effacé, vous pouvez le conserver. Si vous mettez fin à la session sans avoir conservé le message, ce dernier est définitivement supprimé de la Messagerie vocale Norstar.

## Touches du clavier fréquemment utilisées

- Pour réécouter les options de la Messagerie vocale Norstar, appuyez sur **\* \***.
- Pour revenir au guide afficheur précédent d'un afficheur à une ligne, appuyez sur **\***.
- Pour interrompre la plupart des guides parlés ou entrer une option, appuyez sur **#**.
- Pour parler au poste de réception spécifique ou au téléphoniste, appuyez sur **0**.

## Fonctions de la Messagerie vocale Norstar

Pour obtenir de plus amples renseignements sur les fonctions de la Messagerie vocale Norstar, reportez-vous au *Guide de référence de la Messagerie vocale Norstar 4.0*. Ce guide fournit une description détaillée des fonctions suivantes :

- Réception automatique
- Postes secondaires
- Langue seconde
- Filtrage d'appels
- Répertoire d'entreprise
- Dépôt de message dans une boîte vocale
- Avis de réception de message hors système
- Transfert extérieur
- Annonces personnelles
- Réponse à un message
- Envoi d'un message au moyen d'une liste de diffusion
- Poste de réception spécifique
- Renvoi automatique des appels à la Messagerie vocale Norstar

**NORTEL NORSTAR**

**Guide de référence abrégé de la Messagerie vocale Norstar 4.0**



## Initialisation d'une boîte vocale

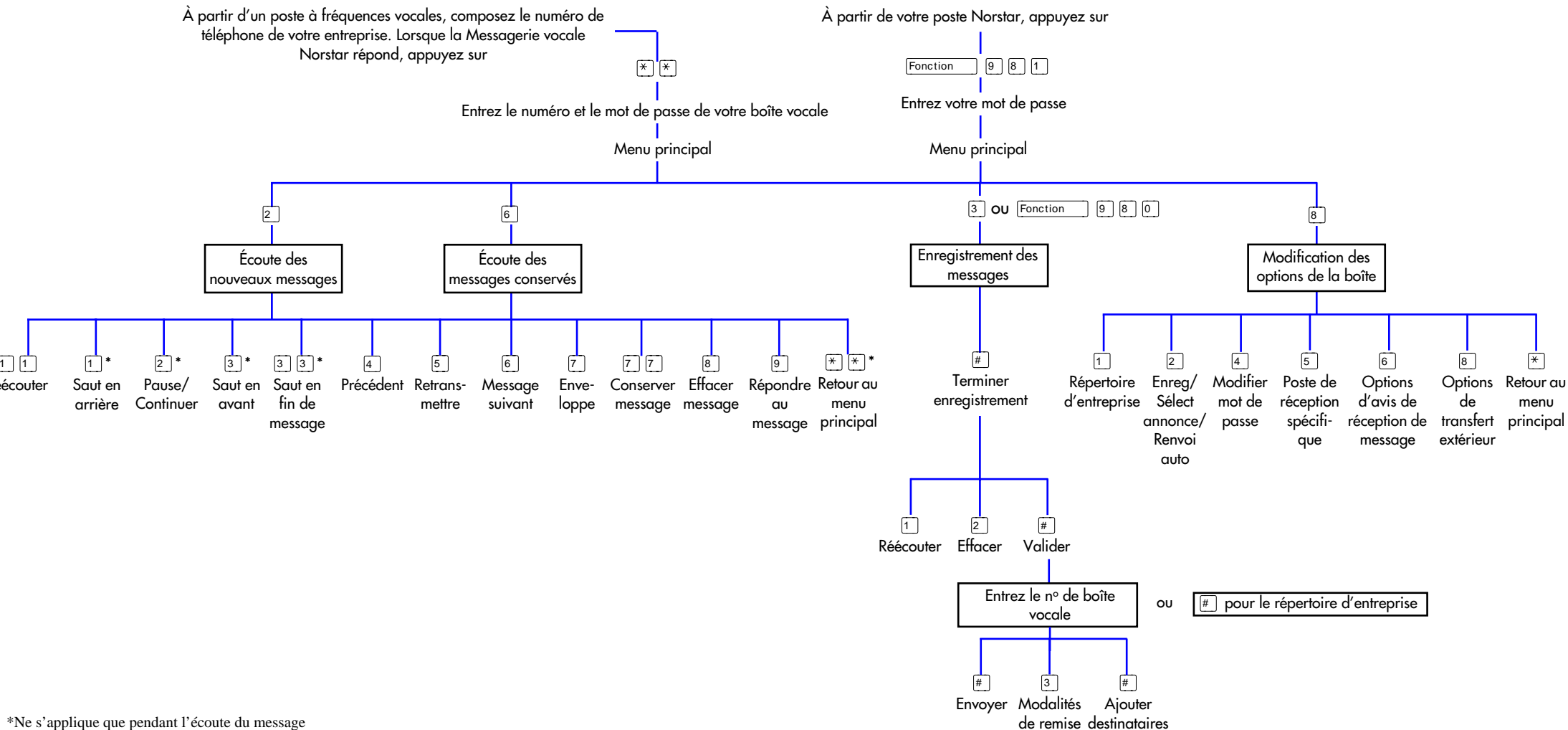
Vous pouvez commencer à utiliser la Messagerie vocale Norstar dès que votre boîte vocale a été initialisée.

Pour accéder à votre boîte vocale et l'initialiser, effectuez les étapes suivantes :

1. Appuyez sur **Fonction** 9 8 1 pour accéder à votre boîte vocale.
2. Appuyez sur 0 0 0 0 (mot de passe implicite), puis appuyez sur **OK** ou sur #.
3. Choisissez un mot de passe de quatre à huit chiffres qui ne commence pas par un zéro. Entrez votre nouveau mot de passe, puis appuyez sur **OK** ou sur #.
4. Entrez votre mot de passe de nouveau, puis appuyez sur **OK** ou sur #.
5. Après la tonalité, enregistrez votre nom dans le répertoire de l'entreprise.
6. Appuyez sur **Lib** pour mettre fin à la session.

## Annonces personnelles

Vous pouvez enregistrer des annonces personnelles principales, secondaires et personnalisées. Votre annonce principale est destinée à un usage quotidien. Votre annonce secondaire est utilisée lorsque vous êtes absent du bureau. Vous pouvez enregistrer des annonces personnalisées uniquement si votre entreprise est abonnée au service d'identification du demandeur. Dans le cas des annonces personnalisées, vous programmez la Messagerie vocale Norstar pour qu'elle reconnaisse un numéro de téléphone entrant particulier. Votre annonce personnalisée est diffusée aux demandeurs qui vous appellent de ce numéro.



## **COPYRIGHT NOTICE**

**This Nortel documentation is protected by copyright. It may not be copied in any form or medium except pursuant to the Nortel License to Copy Documentation ("License"). If a License has been purchased, it will be enclosed with this copy of Nortel documentation.**